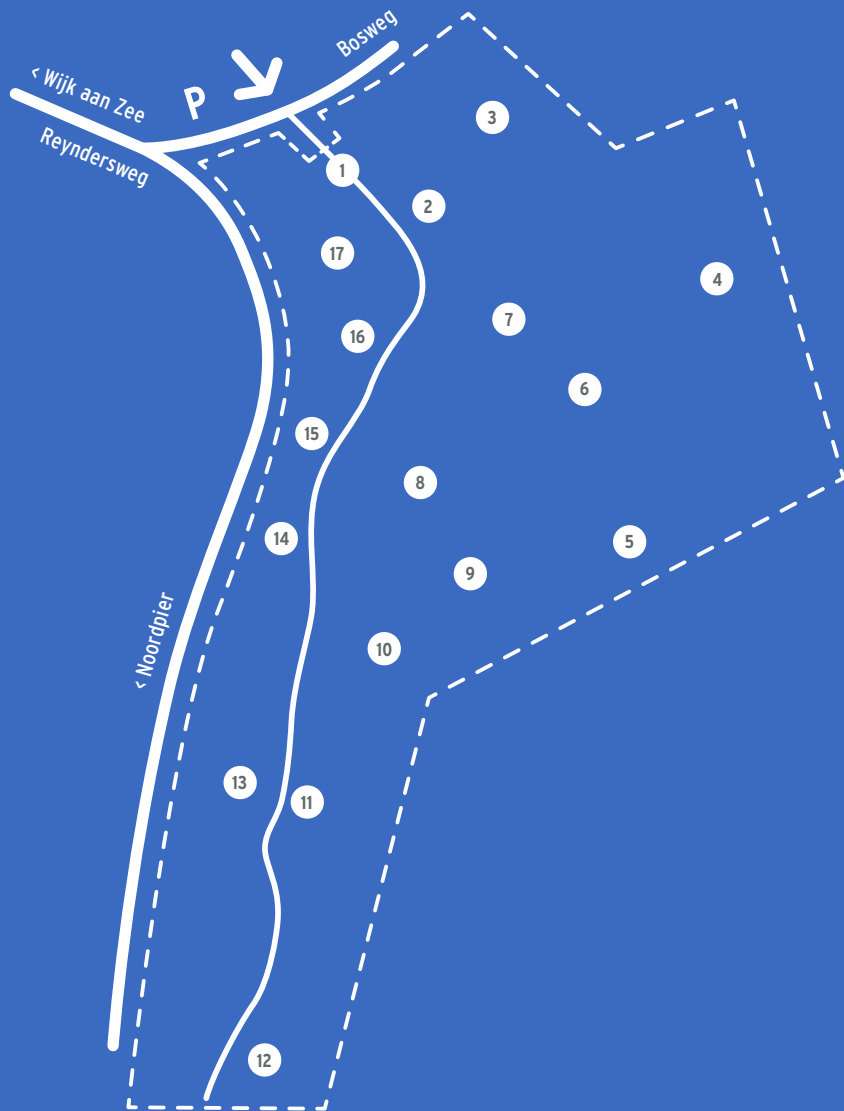




BEELDENPARK

**Een
Zee
van
Staal**

WIJK AAN ZEE



Een Zee van Staal

- | | | |
|-----------|--|----|
| 1 | Rudi van de Wint NEDERLAND | 4 |
| | De Poort (2009) | 6 |
| 2 | Herbert Nouwens NEDERLAND | 7 |
| | Corus: Arie, Piet, Loes, Henk en Ludwig (2003) | |
| 3 | Luciano Dionisi ITALIË | 8 |
| | La Casa di Mare (1999) | |
| 4 | Paul Schöbel DENEMARKEN | 9 |
| | Insh'Allah (1999) | |
| 5 | Egon Van Herreweghe & Thomas Min BELGIË | 10 |
| | Crisis of Masculinity (2021) | |
| 6 | Apostolos Fanakidis GRIEKENLAND | 11 |
| | Thalassa apo atsali (1999) | |
| 7 | Jaak Soans ESTLAND | 12 |
| | Playing Waves (1999) | |
| 8 | Robert S. Erskine ENGELAND | 13 |
| | White Rhythm (1999) | |
| 9 | Antonio Sobrino Sampedro & Mercedes Cano Redondo SPANJE | 14 |
| | Esperanza (1999) | |
| 10 | José Rault FRANKRIJK | 15 |
| | Au dela des Vagues (1999) | |
| 11 | Karl-Heinz Langowsky DUITSLAND | 16 |
| | Die leeren Augen der Sprachlosigkeit (1999) | |
| 12 | Alphons ter Avest NEDERLAND | 17 |
| | Sowing the Seeds (2024) | |
| 13 | Niko de Wit NEDERLAND | 18 |
| | Zonder titel (2003) | |
| 14 | Colin Foster HONGARIJE | 19 |
| | Angel XXIX, Home and Tea (1999) | |
| 15 | Erik van Spronsen NEDERLAND | 20 |
| | Vlucht (2022) | |
| 16 | Nico Betjes NEDERLAND | 21 |
| | Zonder titel (1999) | |
| 17 | Alés Vesely TSJECHISCHE REPUBLIEK | 22 |
| | The Messenger (1999) | |

Datum = jaar van plaatsing



Sinds 1999 heeft Noord-Holland er een beeldenpark bij: 'Een Zee van Staal'. In een kaal en winderig duingebied op de grens tussen Beverwijk en Velsen, waar maat noch schaal van toepassing lijken, staan zestien monumentale stalen beelden. Het is een dramatische plek met uitzicht op een van de grootste industriecomplexen van Nederland, Tata Steel, vroeger Koninklijke Hoogovens. Aan de oostkant verheffen zich tot zeventig meter hoog de oxystaalafabriek, de hoogovens, transportbanden, kranen en ertsbergen. Vuur, stoom, stof en rook vormen een hels decor. Aan de westkant, de zeekant, groeien blauwe zeedistel en orchideeën, wuift het helmgras en schittert het water.

En achter een hoog duin ligt het dorp Wijk aan Zee. Kunst op een locatie waar natuur, industrie, duin, zee en dorp elkaar ontmoeten. Zo bijzonder, dat koningin Beatrix persoonlijk naar Wijk aan Zee toog om de tentoonstelling te openen.

De eerste lichting kunstenaars werkte in het kader van 'Wijk aan Zee, Cultureel dorp van Europa 1999'. Een bewonersinitiatief, een protestactie eigenlijk, als reactie op de zoveelste bedreiging van het dorp: een voorstel tot de aanleg van een vliegveld voor de kust.

Vanuit de gedachte dat elk dorp waar dan ook ter wereld de angst kent ten prooi te vallen aan grootschalige ontwikkelingen en dat kunstenaars wellicht extra gevoelig zijn deze onrust in de samenleving op te pikken en te verbeelden, werden beeldhouwers gezocht uit vergelijkbare dorpen in elf verschillende Europese landen. Een staalsymposium moest het worden, een werkperiode met een tijdelijke tentoonstelling, in samenwerking met gigant Hoogovens. Om te laten zien dat protest en samenwerking elkaar niet hoeven uit te sluiten. Daarmee was ook de locatie bepaald: de plek waar grootschalige industrie en natuur elkaar ontmoeten. De selectiecriteria voor deelname waren bekendheid met het materiaal staal en een staat van dienst in eigen land.

Wijk aan Zee bood de kunstenaars onderdak, Hoogovens 'atelierruimte', materiaal en technische assistentie. Ze konden met de zwaarste machines aan de slag en kregen vier weken de tijd. De ene kunstenaar koos ervoor met nieuw materiaal te werken, vanuit een ontwerp.

De ander, zoals de Tsjech Vesely, maakte gebruik van het afvalijzer uit de schrootputten en liet de vorm van dit afval ook een rol spelen. Sommige kunstenaars kozen een inhoudelijk uitgangspunt voor hun ontwerp. Het Spaanse kunstenaarsechtpaar bijvoorbeeld vertaalde het bewonersinitiatief in een beeld dat hoop moest uitdrukken: een gestileerde zwangere vrouw. 'Esperanza' betekent 'hoop' in het Nederlands, maar ook 'verwachting'. De Duitser Langowski ging mee in de maatschappijkritiek en sneed een stalen masker: 'Die leeren Augen der Sprachlosigkeit'. Andere kunstenaars namen de zee, de kust of de strijd tussen mens en zee als uitgangspunt.

Toen vaststond dat 'Een Zee van Staal' een permanent karakter kreeg werden Herbert Nouwens en Niko de Wit gevraagd om in 2003 een werk toe te voegen dat recht doet aan het karakter van de locatie. Beiden reageren op de bijzondere kenmerken van de plek. Bij Herbert Nouwens zijn dat de nabijheid van de vierkante kerktoeren in Wijk aan Zee en de wens om een toren te bouwen om over de duinen naar de zee te kunnen kijken. Bij Niko de Wit de ligging van de weg naar de pier, en het duintje dat met de trap in zijn beeld 'genomen' zou kunnen worden.

In april 2009 is het veertiende beeld geplaatst van de kunstenaar Rudi van de Wint, 'De Poort'; tevens de nieuwe spraakmakende entree van het beeldenpark.

Vijf jaar later, in 2014, werd het park uitgebreid met twee beelden van Nico Betjes uit een schenking.

De jaren erna groeide de bekendheid van het park gestaag, wat resulteerde in het aanbod van diverse 'verweesde' beelden. Aangezien het karakter van de plek en de natuurwaarde eisen stellen aan plaatsing van beelden kon niet op elke potentiële schenking worden ingegaan. Wel was er in 2021 ruimte voor twee prachtige en totaal verschillende aanwinsten; het conceptuele 'Crisis of Masculinity' van de Belgische kunstenaars Egon van Herreweghe en Thomas Min en 'Vlucht', een geometrisch abstract werk van Erik van Spronsen.



Rudi van de Wint NEDERLAND

De Poort

Cortenstaal - 15 x 7 x 0,5 meter

Van de Wint heeft vanuit de schilderkunst de stap gezet naar de derde dimensie en van de beeldhouwkunst naar de gebouwde omgeving. Beeldhouwkunst is in dit geval niet de juiste term, want gehouwen is er niets aan deze beelden. Hij hanteert het cortenstaal als een groot papier, dat gevouwen, geplooid, opgerold en versneden wordt. Of in de vorm van rechte staven met een bolletje aan het eind, als de spijlen van een hekwerk of een antiek ledikant. Die spijlen keren terug waar hij beelden ontwierp die tegelijk een functie vervullen in de alledaagse gebouwde omgeving, zoals een stalen brug en lantarenpalen in de wijk Duinpark in Den Helder.

De poort trekt aandacht als beeld, maar is ook letterlijk hek, ingepast in het Natura 2000 gebied met salamander- en paddentrapjes. Door de poort en het beeldenpark loopt het fietspad naar de Noordpier van het Noordzeekanaal. Zo kan iedereen het kunstwerk van alle kanten bekijken. Met zijn streng rechthoekig stalen kantwerk en zijn drie 'torens' houdt het de wacht aan de ingang van een gebied waar kunst te zien valt. De stap door de poort heen houdt altijd iets avontuurlijks in, alsof er onbekend en misschien wel verboden terrein wordt betreden, zelfs al is van buitenaf te zien dat het gras binnen heus niet groener is. Maar deze poort wil niet alleen doorschreden worden maar ook bekeken, vanaf verschillende kijkpunten.

Van buitenaf, van binnenuit (waar de torens niet meer rijmen met de fabrieksschoorstenen in de verte) en er langsheen bewegend, waarbij het beeld bij elke stap van aanzien verandert. Soms lijken de 'torens' bijna massief als de torens van een gotische kathedraal, even verder herinneren ze aan de rietbundels waaruit de moeras-Arabieren in het zuiden van Irak eeuwenlang hun vlechtwerkzaamheden optrokken, terwijl ze bij een volgende stap volledig transparant worden. De poort als erfscheiding en doorgang getransformeerd tot een ritmische lijntekening in de ruimte. Daarin verraadt zich de schilder Van de Wint, zoals bijna iedereen hem kent van zijn wandschermen in de Tweede Kamer.



Herbert Nouwens NEDERLAND

Corus: Arie, Piet, Loes, Henk en Ludwig

Staal - tussen 3 en 7 meter hoog

Vijf torens rijzen op uit het helmgras. Vijf verschillende maar gelijksoortige elementen. Kloeke, sobere vormen. Hoekig en dicht. Krom en een beetje scheef, met een levende huid die de sporen van het maken nog draagt. Letterlijk handgemaakt van afgekeurde plaat met een gemiddelde dikte van 35 millimeter. Ze staan opgesteld als stalen monolieten. Of als middeleeuwse woontorens in een Italiaanse stad.

Arie, Piet, Loes, Henk en Ludwig heten ze, als eerbetoon aan de mensen die bij Corus hebben staan lassen, slijpen, vouwen en hiusen. De toren is een regelmatig terugkerend thema in het werk van Herbert Nouwens. Hij is gefascineerd door de vierkante woontorens zoals die nog te zien zijn in Toscane, Italië. De maat, de helderheid en de geschiedenis spreken hem aan.

De vierkante dorpstoren van Wijk aan Zee en het verlangen om een uitkijktoren te bouwen om werkelijk over de duinen te kunnen kijken waren voor hem aanleiding ook voor 'Een Zee van Staal' aan torens te gaan werken. Zo wilde hij een visuele verbinding tot stand brengen tussen dorp en industrie.

Liefst had hij gewerkt met massieve, gesmede blokken, zoals hij die in kleinere beelden gebruikt. Maar gezien de schaal waarop hij werkte was dat niet te realiseren. Een goede tweede keus was plaat; uitloopstukken van de walsstraat, krom en ongelijk van dikte. Levend materiaal. Materiaal met karakter. De beschikbaarheid bepaalde de maat van de hoogste en de laagste toren: ongeveer zeven en drie meter. De andere drie torens moesten zich hieraan aanpassen. Na het lassen en snijden volgde de tweede fase: het maken van een compositie.

De ruimte tussen de torens speelde hierbij net zo'n belangrijke rol als de maat en vorm van de torens zelf. Een spel van massa en ruimte. Niet in het beeld zelf, zoals bij andere, open beelden die Herbert maakt, maar met de tussenliggende ruimte en de openheid van het terrein.

Luciano Dionisi ITALIË
La Casa di Mare
Staal - 7 x 13 x 8 meter



Het 'huis van de zee' staat op een goedgekozen locatie tegen de rand van het terrein. Het is zo geplaatst dat de verticale vorm, het 'huis', als een duidelijk silhouet afsteekt tegen de rustige achtergrond van lucht, helmgras en groen. Het liggende deel, de zee, gaat fraai op in het landschap.

In de ontwerpfase bestond het beeld alleen uit 'huis' en hoekige 'golven' van gevouwen plaat. Dionisi had een schaaltekening op papier compleet met knipranden en stippellijnen. Alsof hij met een stanleymes een maquette ging maken. De dikke kromme plakken, aanrollende golven, heeft hij later toegevoegd.

La Casa di Mare is een doordacht beeld in alle opzichten. Het 'huis' werkt acht meter hoog als blikvanger op het open terrein. De 'golven' leggen als het ware de loper uit en verbinden de hoge verticale vorm met de grond. Ook de vormtaal is afgewogen. Het 'huis' is niet letterlijk verbeeld maar wordt vereenvoudigd tot poort. Een poort met uitsteeksels en een rond gat. Als een runeteken. Maar de driehoek en het gat verwijzen eveneens naar het timpaan zoals je dat bij klassieke gebouwen boven de deur vindt.

Het liggende deel verbeeldt de zee. Een golf slaat in hoekige stukken uiteen en neemt bezit van het huis. De aanrollende golven, miswalsingen, heeft Dionisi van de schroothoop getrokken.

Alle platte delen zijn gezet in een hoek, gevouwen. Een technische oplossing om stevigheid te krijgen. Voor de kunstenaar interessant om te zorgen dat het beeld meer is dan een platte tekening. Dat is goed te zien aan het 'huis' als je rondloopt. Het werk is in delen aangevoerd en met wiskundige precisie ter plekke met bouten en moeren in elkaar gezet.

Zo vormen gevonden en gemaakte vormen een samenhangend beeld.



Paul Schöbel DENEMARKE
Insh'Allah
Staal - 6 x 2 x 0,5 meter en 4 x 3 x 0,25 meter

Insh'Allah is een Arabische uitroep die staat voor 'zo God het wil'. IJs en weder dienende, zouden wij zeggen, of 'Deo Volente'.

Je geeft er mee aan dat je niet alles in de hand hebt. De Deen Paul Schöbel had wel veel in de hand. Hij koos een staalplaat uit en legde die zorgvuldig ondersteund neer. Hij regelde een magneetkraan die er van vijftien meter hoogte een loodzware walsrol op liet vallen. Keer op keer. Zijn plan was het staal ter hoogte van de aangebrachte sleuf te doorboren, maar de walsrol kwam niet met de punt naar beneden, maar met zijn brede achterkant. Daardoor gebeurde niet wat de kunstenaar voor ogen stond. Wel vervormde de plaat behoorlijk. Daarom: 'Insh'Allah'. Walsrol en plaat liggen in het helmgras. Andere proefnemingen leverden nog zeven vormen op, draperieën, zoals hij ze noemt. Platen waarop hij blokken van vijf ton had laten vallen. Een ervan ligt een stukje verderop.

Beelden als deze zijn niet gemaakt om het mooie. Of om als monument te dienen voor een plek of een gebeurtenis. Ze dienen enkel als verslag van een onderzoek. Je leest eraan af hoe ze ontstaan zijn.

Die werkwijze is niet nieuw. Al sinds de jaren vijftig zijn er kunstenaars die zich meer interesseren voor het proces dan voor het eindresultaat. De totstandkoming is het eigenlijke kunstwerk, als een toneelstuk of een performance. Die wordt dan ook meestal op foto of video vastgelegd. Wat er overblijft is hoogstens een relikwie.

Het is misschien moeilijk voor te stellen maar ook deze opvatting heeft al topwerken opgeleverd. Iedereen die de video 'Lauf der Dinge' van het Zwitserse duo Fischli und Weiss heeft gezien - een doorlopende kettingreactie van wel twintig minuten - is definitief gewonnen. Oorzaak en gevolg als een betovering.

Egon Van Herreweghe & Thomas Min BELGIË

Crisis of Masculinity

Staal, beton - 5,7 x 1,6 x 0,4 meter



Uit een duin steekt een felblauw gaashek op een betonnen voet. Onduidelijk is hoever het onder de grond doorloopt en waarom het hier staat. Wat moet het tegenhouden?

Het hek is een werk van de Belgische kunstenaars Egon van Herreweghe en Thomas Min. Het heet 'Crisis of Masculinity', crisis van (de) mannelijkheid. Met 'Me too' kwam het denken over de man-vrouwverhouding en daarop volgend de genderdiscussie in een stroomversnelling. De kunstenaars, die eerder al onderzoek deden naar de codetaal en stereotypen van mannelijkheid, stuiten in Venice, Los Angeles op 'Muscle Beach'. Een omheind, openbaar openlucht gymveldje, dat symbool werd van de – inmiddels – wereldwijde fitnesscultuur. Binnen de omheining kun je showen, erbuiten ben je slechts bewonderaar.

Eigenhandig bouwden ze een replica en plaatsten dat in Kunsthal Gent, een voormalig klooster. Een dubbele provocatie: een banaal hekwerk, geplukt uit de echte wereld, in een kunstruimte en een werk over lichaamscultuur in een voormalige ruimte voor de geest.

Vervolgens ontstond het idee het werk op te delen en over de wereld te verspreiden. Zo hebben inmiddels al meerdere coupures als autonoom kunstwerk een plek gevonden in tuinen en parken in België, Duitsland en Noorwegen.

Dat feit geeft het beeld een meerwaarde; het idee dat het deel uitmaakt van een werk dat zich uitstrekt over werkelijk honderden kilometers, waarvan we hier maar één klein stukje zien.

En die gezondheidscultus kennen we: het duingebied is immers bij uitstek een plek waar mensen zich een slag in de rondte rennen en mountainbiken om maar in conditie te blijven.

**Apostolos Fanakidis** GRIEKENLAND

Thalassa apo atsali

Staal en gegalvaniseerd staal - 8 x 6 x 3,15 meter

'Een melodie van een Zee van Staal' is een verbeelding van water dat tegen de kust klotst. Niet alleen in vorm, maar ook in geluid. Het is uitgevoerd in twee soorten staal. De honderden zilvergrijs verzinkte vierkantjes wiegen zachtjes op dunne staken en doen denken aan reflecterend zonlicht op een wateroppervlak. De drie zware, roestige opstaande platen vormen de kust.

Fanakidis had eerder een groot beeld samengesteld uit vele kleine onderdelen en ook voor 'Een Zee van Staal' koos hij voor die opzet. Eindeloos was hij bezig met lassen. Plaat na plaat, staf na staf. Al die losse componenten ordende hij tot een fraaie compositie. Hoog en laag en onder allerlei hoeken golft de zee van plaatjes. Ze omspoelen de opstaande platen en klotsen tegen de achterkant.

Ze slaan bressen in de kust. Niet door brute kracht, lijkt het. Want de zee wekt niet de indruk ziedend en vernietigend te zijn. Eerder lieflijk kabbelend, helder en licht. Onschuldig. De platen die de kust vormen, verbogen en gehavend, zien er niet uit of ze het water nog lang kunnen keren. Hoe dik en solide ze ook zijn. Want ook een eeuwigdurende beweging heeft erosie tot gevolg.

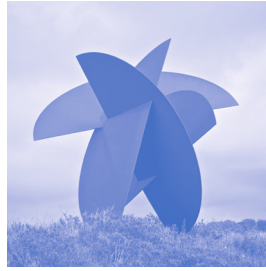
Het beeld is in zichzelf besloten en maakt weinig contact met de omgeving. Het grondvlak, een rechthoek, ligt als een uitgerold tapijt op het gras. Schuin van voren toont het zich het best.

Bijzonder is dat het beeld geluid maakt. Bij wind tikken de plaatjes tegen elkaar en hoor je de melodie. Bij regen of hagel klinkt die weer anders. Lieflijk. Als een Griekse zee, want de Noordzee brult wel anders.

Jaak Soans ESTLAND

Playing Waves

Geschilderd staal - 4 platen van 5 x 2,5 meter



Hoe simpel kan het maken van beelden zijn. Je zet vier halve cirkels op een uitgekiende zigzagmanier in elkaar en je hebt een object met een enorme ruimtelijke werking. Dat blijkt als je eromheen loopt. Telkens verandert het van vorm. Eerst is het dicht, golvend en kolossaal, dan weer licht, puntig en open. En vanaf weer een andere kant ziet het er helemaal spectaculair uit. Dan lijkt het net of een kolossale boog met onbestemd gewicht op drie luciferhoutjes rust.

Jaak Soans uit Estland maakt simpel ogende abstracte beelden. Kan ik ook, denk je als je ze ziet. De ingenieuze ingreep blijkt wanneer je zelf met vier halve cirkels van karton in de weer gaat. Nog los van het bedenken van een sterke compositie heb je te maken met allerlei technische zaken zoals evenwicht, verstekken en bevestigingspunten. Het bijzondere van cirkelsegmenten is dat ze een bolle en een rechte kant hebben, waarmee je een mooi ritme kunt opbouwen.

Soans heeft een prachtige locatie gekozen: een afgeplat duin van ongeveer tweeënhalve meter hoog. Om zijn beeld binnen het thema van 'Een Zee van Staal' te laten passen heeft Soans het de titel 'Playing Waves' gegeven. Een naam die tijdens het werken ontstond. Later heeft hij zijn beeld zelfs blauw geschilderd met de randen wolkig wit om de relatie met water en golven aan te dikken. Maar het blijft een in zichzelf gekeerd abstract beeld. Natuurlijk kun je in het ritme van bolle en rechte lijnen, licht- en schaduwvlakken, punten en rondingen buitelandse golven zien. Maar niet gehinderd door de titel droom je net zo goed over een ster, de manen van Saturnus, een scheepsschroef, een diamant, een sneeuwkristal of de ruimtelijke weergave van een molecuul met zijn elektronenbanen. Toch?

**Robert S. Erskine** ENGELAND

White Rhythm

Geschilderd staal - 11 x 4 x 5 meter

Bovenop een duintop trekt het witte beeld van de Engelsman Robert S. Erskine alle aandacht. Het lijkt of het elk moment in beweging kan komen. Is het wapperend wasgoed of een monsterlijk grote rups? Erskine noemt het anders: het is een 'City Piece', een 'stadsbeeld'. Met een knipoog naar het thema 'Cultureel dorp van Europa'. Erskine nam niet de bebouwing van een stad als uitgangspunt, maar de drukte, de dynamiek en de snelheid die het stadsleven eigen is. Die combinatie van drukte en beweging vond hij vooral op zebrapaden in grote steden. Hij zag mensen gehaast oversteken, hun regenjas (hij blijft een Engelsman) fladderend om hen heen. Dit beeld, dit ritme van wapperende jaspanden heeft hij uitgedrukt in staal. Een eerdere versie, op klein formaat in brons, diende als voorbeeld.

Voor dit stalen beeld knipte hij tientallen ruitenvormen uit plaat en liet die in een krul walsen. Plaat voor plaat heeft hij ze aan elkaar gelast in een mooi ritme van holbol, hoog-laag. Het middenstuk bestaat uit twee reeksen naast elkaar; een vertaling van links en rechts op het zebrapad. Dat is vanaf de onderkant te zien. Bij de kop en de kont komen beide rijen samen en vervlechten de platen tot een geheel. De knik in het lijf verhoogt de beweeglijkheid. De sprietten geven richting aan. Ze dienen ook ter versteviging.

Het beeld staat met stijve stalen poten op een enorm voetstuk in de vorm van een omgeslagen schip. Is het stadsbeeld toch nog verankerd aan de kust.

**Antonio Sobrino Sampedro
& Mercedes Cano Redondo** SPANJE

Esperanza

Staal - 4 x 4 x 6 meter



'Esperanza' is het eerste grote beeld dat dit Spaanse kunstenaarsduo maakte. Zij ontwierpen een zwangere vrouw in staal. Het haar, een dichte plaat, en haar lichaam werken als windvaan. Borst en buik zijn opengewerkt, als een tekening in de ruimte. Rug en billen zijn van plaat. De 'benen' waaieren uit als een flamenco-rok en krijgen zo een sierlijk voetstuk. Stevig verankerd staat zij op een duintop, de ronde tenen vastgelast op de onderplaat.

'Esperanza' betekent 'hoop' maar ook 'zwangerschap'. Hier staat de zwangere vrouw symbool voor hoop. Hoop op een betere toekomst voor dorpen, hoop op een betere wereld. En hoop dat Wijk aan Zee in de toekomst kan meewaaien met nieuwe economische winden; de windvaan. Een universele wens vertaald in een begrijpelijke vorm.

'Esperanza' heeft een prominente plaats, bovenop het hoogste duin. Logisch, vanwege de wind. En mooi, omdat het vanuit de verte gezien uit het duin omhoog lijkt te groeien. Het is het enige beeld gemaakt door een duo, waarbij Mercedes vooral de vormgever was en Antonio de smid. Hun werkwijze verschilt met die van de andere kunstenaars, die toevallig gevonden vormen een rol in hun beeld lieten spelen. Zij kozen materiaal dat zij kennen, staf en dunne plaat, om hun ontwerp nauwgezet te kunnen uitvoeren. De figuur is eerst in staf 'getekend' en daarna deels aangekleed met plaat. Het is rondom gevormd, in tegenstelling tot het voetstuk, dat in aanzichten is opgezet. De onderkant toont niet alleen zwaar door zijn vorm, breed uitlopend, hij is ook uitgevoerd in zwaarder materiaal. Een solide basis, een goede grond om je hoop op te vestigen.



José Rault FRANKRIJK

Au delà des Vagues

Staal - 6 x 3 x 5 meter

De Breton Rault heeft een verhalend beeld gemaakt. Een kunstwerk over de kust. De Franse kust wel te verstaan.

Als een wand rijzen ruw gesneden platen op van het stalen voetstuk. Stevig materiaal, met een robuuste uitstraling. Krijtrots, volgens de kunstenaar. Bovenaan is een driehoekige vorm te zien; een vogel. Aan de ene zijde van de plaat breekt een golf op de rotsen. Aan de andere kant zijn mensen en een vogel te zien. Mens en vogel vormen een mooi tegenwicht voor de aanrollende golf. Zowel in massa als in richting.

Het beeld is toegankelijk door zijn herkenbaarheid maar ook door zijn maat; de mensen zijn mensgroot. Toch is dit beeld voor een groot deel samengesteld uit gevonden materialen. Beide vogels zijn gemaakt van afvalstukken. De ene heeft veel weg van een bestaande vogel, met zijn rondingen en organische vormen. De ander lijkt op een supersonisch vliegtuig. De mensen zijn gelast van restplaten van het beeld van Erskine, White Rhythm. Om de herkenbaarheid te vergroten heeft Rault ze een rond hoofd gegeven. De golf is wel in de vorm gewalst, wat een tijdrovend karwei was. De 'rots' komt het meest als een abstracte vorm over, maar ook hierin heeft de kunstenaar geprobeerd enige gelijkenis met echte rots te bewerkstelligen, door er openingen in te branden. Zo doet hij denken aan een grillige rotswand met scheuren en kloven. Al met al vormt dit beeld een puzzel van verschillende elementen, elk met hun eigen vormtaal. Dat de verschillende onderdelen geen eigen leven gaan leiden komt doordat ze als een grote bruinige familie dicht bij elkaar een eigen veldje hebben, hoog boven de vlakke.

De titel 'Boven de golven' geeft het standpunt van de mensen weer: hoog op de krijtrotsen neerkijkend over zee.



Karl-Heinz Langowsky DUITSLAND
Die leeren Augen der Sprachlosigkeit
Staal - 7 x 2,5 x 0,1 meter

Als een neergestorte vlieger ligt het stalen beeld van de Duitse kunstenaar Langowsky tegen een duinhelling. Twee rauwe ongelijke driehoeken verbonden door enkele stalen strips vormen samen een gezicht. Door de grote ogen groeit helmgras, waarmee het duin langzaam bezit neemt van het werk. De mond is getekend met stalen repen.

Het is geen vrolijk beeld. De opengesperde ogen drukken ontzetting uit. De mond is verwrongen. De vorm is ruw en lijkt haastig in elkaar gezet. En een neergestorte vlieger is nou ook niet bepaald een vreugdssymbool. Langowski heeft een protestbeeld willen maken. Een kunstwerk waarin de verbijstering over de plannen voor een luchthaven voor de kust van Wijk aan Zee tot uitdrukking komt.

Een maatschappijkritisch werk.

Als graficus had hij ervaring met vormgeving op het platte vlak. Eerder werkte hij met jute en twijgen. Ook dit beeld is plat als uit karton geknipt.

De locatie is geraffineerd gekozen, gebruikmakend van de steile helling die naar de weg toe ligt. Anders dan de andere beelden ziet dit er toevallig uit. Alsof het zo uit de lucht is komen vallen en bij toeval deze plek toebedeeld heeft gekregen. In werkelijkheid ligt het verankerd aan zware stalen staven.



Alphons ter Avest NEDERLAND
Sowing the Seeds
Staal - 3 x 2 x 2 meter

Als uit de hemel gevallen ligt het beeld van Alphons ter Avest in de ruigte. Een ruimtelijk raster van ruim drie meter lang en zo'n twee meter in doorsnede. Twee en een halve ton staal.

Aanleiding voor dit nieuwe beeld was de aanleg van een windmolenpark voor de kust, waarvan de kabels onder het beeldenpark lopen. Een deel van het park ging daarvoor op de schop en ter compensatie werd er geld vrijgemaakt voor een nieuw beeld. Op een openbare oproep reageerden bijna honderd kunstenaars uit heel Nederland.

Een breed samengestelde club met onder meer een vertegenwoordiger van de dorpsraad van Wijk aan Zee koos drie kunstenaars voor het maken van een schetsvoorstel. Naast Alphons waren dat Catinka Kersten en Maze de Boer. Zij gingen aan de slag met als leidraad: een beeld van staal, verwijzend naar een nieuwe tijd, fossielvrij en duurzaamheid. En in hun achterhoofd: Natura 2000-gebied. De drie schetsontwerpen werden tentoongesteld en iedereen kon zijn voorkeur uitspreken.

Alle op- en aanmerkingen werden gewogen en het voorstel van Alphons bleek favoriet. Met duurzaamheid voor ogen wilde Alphons zo weinig mogelijk energie verspillen bij de productie van zijn beeld. Toen hij een papieren lampion zag wist hij het: maak lengtesneden in een plaat (karton), rol de plaat tot een cilinder en trek aan de bovenkant, zodat er een rasterwerk ontstaat; eigenlijk een soort strekmetaal. Een constructiebedrijf onder leiding van een paar oude rotten durfde de klus wel aan. Na meerdere proeven op klein formaat, trial en error, ging het echte werk beginnen. De plaat van twaalf meter, met de langssneden er al in, werd in een trommelvorm gewalst, dichtgelast en rechtop gezet. Het langzaam uit elkaar trekken was toen eigenlijk een fluitje van een cent!

De vorm doet denken aan een denappel, maar ook aan de bloeiwijze van hondskruid, de orchidee die op het beeldenpark weelderig groeit. Staal maken kost veel energie, maar ijzer, het grootste bestanddeel, is eeuwig herbruikbaar.

Niko de Wit NEDERLAND
 zonder titel
 Staal - 2 x 6 x 6 meter



Aan het einde van een lange open 'kamer' onderaan de weg staat het beeld van Niko de Wit. Zorgvuldig bepaald en gericht. Parallel aan de weg en omhoog wijzend als opstapje om over het lage duintje te kunnen springen naar de zee. Of hoger, naar de hemel. Nadrukkelijk diagonaal als tegenwicht voor de overige beelden die hoofdzakelijk verticaal zijn.

Het is een duidelijk beeld. Een bak met trap steekt schuin uit een omgekeerde trechter. Hij lijkt op zijn plaats gehouden te worden door twee nokken die door de voorkant steken. Bak en trechter houden elkaar in wankel evenwicht. Het beeld heeft geen titel maar biedt tal van aanknopingspunten. De bak doet denken aan een gietgoot of een transportband; het trapezium aan een opvangbak of een kiepwagen. Industriële vormen. De trap nodigt uit tot beklimmen, maar hij is onbereikbaar. Het beeld als geheel met zijn trap omhoog vertoont overeenkomsten met de gigantische astronomische instrumenten zoals die in India door Maharadja Jai Singh de Tweede zijn gebouwd. Daarmee is het geheel meer dan de som der delen.

De Wit is een beeldhouwer die speelt met vormen, volumes, zwaartekracht en evenwicht. Hij is gefascineerd door de verrassingen die zich voordoen als je vormen omdraait, op hun kop zet, vervormt of laat balanceren. Opeens kan een beeld zich - letterlijk - van een andere kant laten zien. En het wonderlijke is dat dit nog het sterkste werkt bij eenvoudige architectonische vormen.

Om zijn vormen krachtiger te maken past hij 'visuele correcties' toe. Hier bijvoorbeeld heeft hij de trap naar boven toe steeds kleinere treden gegeven, wat het perspectief versterkt: de trap lijkt langer dan hij in werkelijkheid is. Ook in de bak en in het trapezium is met maten gespeeld. De bakwanden worden naar boven toe breder. Omgekeerd perspectief. En de omhoog gerichte onderrand van het trapezium is smaller dan de zijranden, om bezoekers uit te nodigen in het beeld te gaan staan en omhoog te kijken. Een stalen kamer met alleen boven een raam. Wie durft?



Colin Foster HONGARIJE
 Angel XXIX, Home and Tea
 Staal - 3,5 x 0,8 x 1,7 meter

De Engelsman Colin Foster woont al jaren in Hongarije. Hij werkt hoofdzakelijk in steen met af en toe een uitstapje naar staal.

Zoals hier in Wijk aan Zee.

Foster had van dorpsbewoners vernomen dat het Rolandsduin in de Tweede Wereldoorlog als lanceerplek werd gebruikt voor vliegende bommen. Vanaf deze plaats werd Londen bestookt met V1 en V2 raketten. Daardoor werd het Rolandsduin voor hem een beladen plek. Een plek met recht op een gedenkbild.

Het werd een abstract beeld in de serie 'Engelen'. Achtentwintig 'Angels' had hij al gehakt in steen; de negentwintigste moest worden uitgevoerd in materiaal van de schroothoop. Letterlijk, want Foster heeft bijna alleen maar gevonden vormen gebruikt en die samenhang gegeven. Als een ruimtelijke collage.

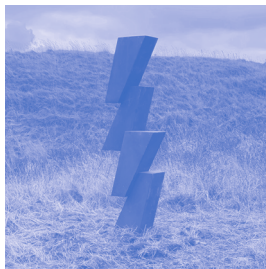
'Angel...' is bescheiden van formaat; dat is steenhouders eigen. Maar het heeft een stevige symboliek. Op de grond liggen brokken staal, delen van een kapotte wals. Gescheurd, gebroken. Puin. Ongeordend lijkt het. Uit deze chaos rijst een figuur op. Symmetrisch en met vleugels. In elkaar gezet van platte plaat als een speelgoedzweefvliegtuig. Hij doet aan een vliegtuig denken, maar het neusje geeft hem een menselijk trekje. Een engel. Of de fabelvogel Feniks, die telkens uit de as herrijst.

De titel verdient nadere uitleg. 'Angel' is duidelijk genoeg. 'Home and Tea' was de gevleugelde uitdrukking van Engelse oorlogsvliegers die terugkeerden van bombardementsvluchten op Duitse steden. Met deze boodschap maakten ze duidelijk dat ze het afweergeschut wederom overleefd hadden en op de terugweg waren. En daar wachtte de thee...

Erik van Spronsen NEDERLAND

Vlucht

Staal - 2,2 x 0,77 x 0,41 m



'Vlucht' heet het beeld van Erik van Spronsen. Een frivole titel voor zijn doen, want meestal koos hij voor een beschrijvende naam, zoals 'Reeks', 'Rotatie' of 'Möbiusconstructie'.

Erik van Spronsen, overleden in 2020, heeft zijn hele leven genoeg gehad aan het experimenteren met ruimtelijk wiskundige (stereometrische) vormen. Zoals de driezijdige piramide of viervlak (tetraëder), de cilinder, de (Möbius-)ring, maar vooral de simpelste van alle, de kubus. Hij sneed er stukken uit of deelde ze op in vaak gelijkvormige onderdelen die hij herordende tot een nieuwe vorm.

Hij begon altijd met kleine modellen, in hout of zink, uitgevoerd met dezelfde perfectie als zijn grote beelden. En dat alles volgens door hemzelf gekozen wetmatige principes, bijvoorbeeld telkens een draai van 15 graden tegen de klok in. Dat juist die beperking zo'n rijk oeuvre heeft opgeleverd is zijn grote verdienste.

Zelf zei hij: "Mijn werk wordt gerekend tot de concrete kunst, ook wel geometrisch abstracte kunst genoemd. De schoonheid van de wiskunde en de geometrische eigenschappen van de kubus zijn voor mij een bron van inspiratie".

Maar wie bij geometrie en abstract denkt aan simpel en voorspelbaar komt bij Erik bedrogen uit. Zijn werk draait en keert, bijt zichzelf in de staart of staat in wankel evenwicht. Wat simpel lijkt blijkt volgens een ingenieuze wetmatigheid te zijn geordend. En beelden die er ingewikkeld uitzien hebben bij nadere aanschouwing een simpele hoofdvorm.

'Vlucht' toont een opwaartse beweging... een goed werk in een Natura-2000 gebied.



Nico Betjes NEDERLAND

zonder titel

Staal - 4,5 x 1,8 x 2 meter

Het beeld van Nico Betjes doet bescheiden aan. Het ligt op een lage duintop zodat je er onderdoor kijkt. Het heeft geen herkenbare vorm, maar het wekt wel associaties. Aan duinen bijvoorbeeld, of golven. Of aan een liggend naakt, een klassiek kunstenaarsthema. Nico Betjes gaf zijn beeld geen titel. Dat stuurt teveel, vond hij. Dan ga je kijken 'of het wel lijkt'. En dan ga je voorbij aan vorm en huid van het beeld zelf en ontnem je jezelf de kans om te worden verrast.

'Zonder titel' heeft een soort vanzelfsprekendheid die een goed beeld kenmerkt. Twee bogen vormen een lage poort, of een heuvel. Ze zijn niet gelijk maar hebben wel dezelfde vorm. Van beide is een hoek naar buiten en een hoek naar binnen gevouwen. Ze liggen naast elkaar, de een iets voor de ander, omgedraaid. Een rondgang levert een steeds wisselend silhouet en telkens andere doorkijkjes op. Licht en donker versterken de ruimtelijkheid. Daarmee heeft Betjes een klassiek kunstwerk gemaakt, dat van alle kanten een ander, interessant beeld oplevert.

De ronding van de platen, de vouwen en deuken verwijzen naar de krachten die de kunstenaar op het materiaal heeft uitgeoefend om ze in model te krijgen. Een echte Betjes-aanpak. Jarenlang probeerde hij door vouwen, deuken, scheuren, snijden en lassen het taai staal naar zijn hand te zetten. Ook dit beeld is proefondervindelijk tot stand gekomen. De bogen zien er massief uit, maar ze zijn gelast van plaat. Dat blijkt als je erop klopt, want de lasnaden zie je niet. "Ik heb zes platen nodig", deelde Nico Betjes de organisatie mee. "Twee om te verknoeien en vier om het beeld van te maken".

Veel woorden had hij niet nodig. Hij sprak in staal.

Ales Vesely TSJECHISCHE REPUBLIEK

The Messenger

Staal - 6 x 4 x 5,5 meter



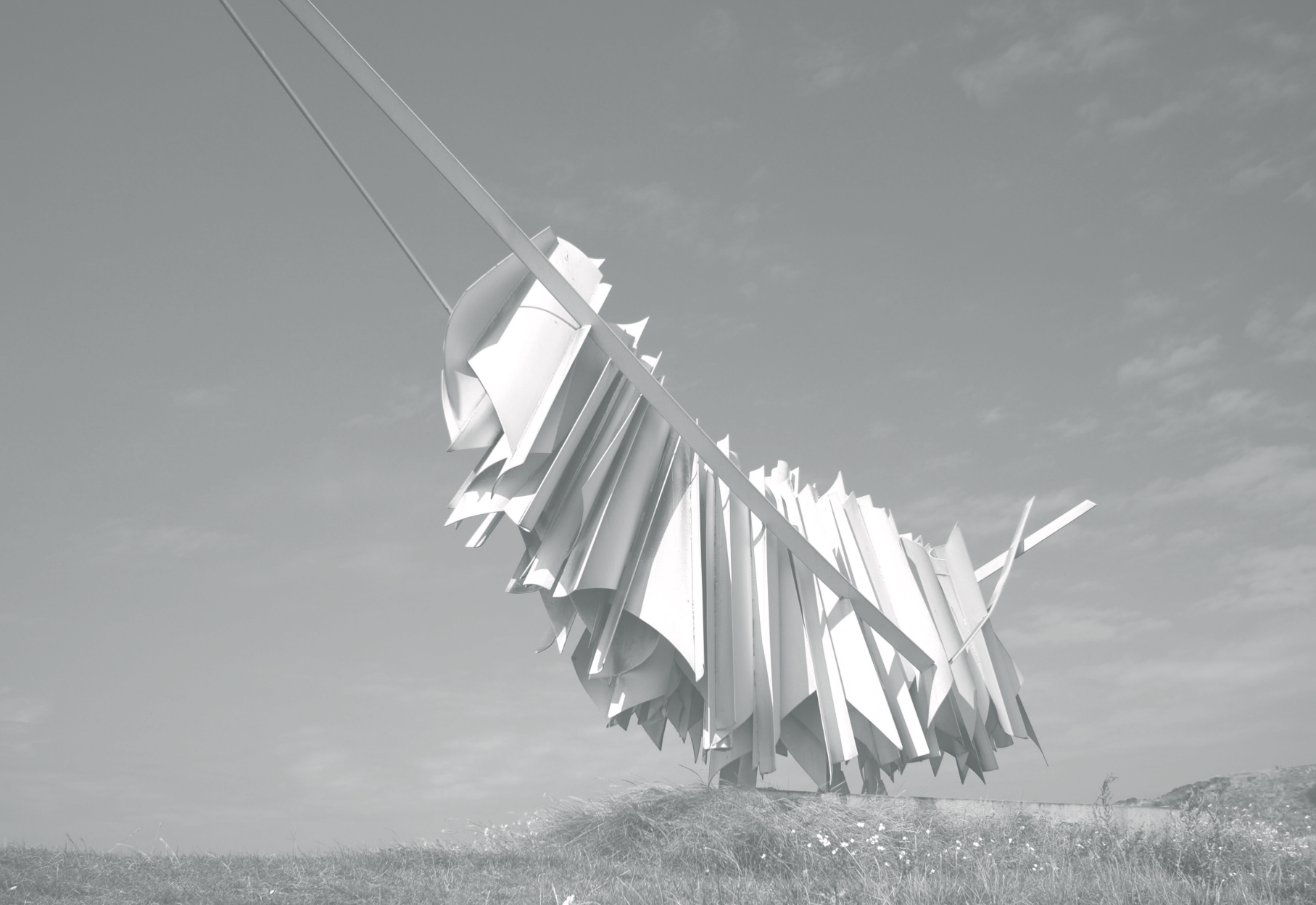
Het beeld van Vesely vormt een sterk verticaal teken op de vlakte. Het doet aan een poort denken, maar het is een puur abstract beeld.

Het gaat over klassieke thema's in de beeldhouwkunst. Dragen, klemmen, omsluiten, vorm en restvorm. Een soort juk van staalplaten en stalen balken houdt een enorm rotsblok in de hoogte. Ervoor ligt nog zo'n kei, ingepakt in staal. De 'keien' zijn 'beren', resten aangekoekt materiaal uit de hoogovens, bestaande uit samengesmolten kalk en ijzer. De hangende beer weegt tien ton.

De gebogen platen zijn delen van plakken die tijdens het walsen zijn opgevouwen of van de walsbaan zijn gelopen. Alle grote onderdelen zijn gevonden.

'The Messenger' is eenvoudig van vorm en krachtig van uitstraling. Hoewel Vesely gebruik heeft gemaakt van bestaande vormen ziet het beeld eruit alsof hij het zelf zo in model gebracht heeft. Of hij zelf de gebogen staalplaten om de onderste beer heeft gevouwen en ze vervolgens met moeren heeft aangedraaid. Alsof hij wil zeggen: stoer materiaal maar de kunstenaar is de baas. Vesely vindt dat een beeld zo moet worden opgebouwd dat het kleinste onderdeel zich tot het grote geheel verhoudt als een juist gekozen woord in een goedlopende zin in een hoofdstuk van een goedgeschreven boek. Wat hij daarmee bedoelt spreekt uit de aandacht voor details. Zoals de opgelaste bussen die zijn aangebracht onder de moeren van de platen die de steen omvatten. En de spiraalveer bovenin die de steen lijkt in te klemmen.

Nep-functionele toevoegingen met een sterke beeldende kracht. Het beeld verwijst naar niets anders dan zichzelf. Het lijkt op een poort, maar het verschaft toegang tot niets. Ook de titel verschaft geen helderheid: 'De boodschapper'. Van goed nieuws? Van slecht nieuws?



Colofon

Adres Bosweg- Reyndersweg, 1949 AZ Wijk aan Zee

Het beeldenpark is permanent geopend en vrij toegankelijk

E-mail eenzeevanstaal@gmail.com

Website www.eenzeevanstaal.nl

Facebook www.facebook.com/eenzeevanstaal

Tekst Jaap Velslerboer

Vormgeving & fotografie Peter Neijenhoff

Uitgave Stichting Een Zee van Staal 2025



www.eenzeevanstaal.nl